



Plan After LIFE in Common Land

12/2022



Coa contribución do instrumento financeiro LIFE da Unión
Europea

LIFE in Common Land (LIFE 16 NAT/ES/000707)



Índice

LIFE in Common Land	2
Principais logros e resultados	4
Plan After LIFE in Common Land	5
Difusión e comunicación dos resultados de LIFE in Common Land	5
Aplicación dos resultados de LIFE in Common Land	7
Impulso do aproveitamento dos resultados de LIFE in Common Land por outros axentes	8
Replicabilidade e Transferibilidade	9
Indicadores KPI LIFE in Common Land	10
Seguimento do Plan After LIFE in Common Land	11

Executive summary

The After-LIFE Plan is the planning document for the actions that will take place after the end of the LIFE in Common Land project.

The objective of the plan is to set out the lines for the continuation of the work on LIFE in Common Land to achieve sustainability, replicability and successful transferability of the project and to multiply the impact of the solutions generated.

In addition to the above, the plan also envisages the dissemination of the project results and the progress of LIFE in Common Land during the After LIFE period of 5 years.

Results and conclusions

The plan sets out how partners and associates will contribute in different aspects:

- In the dissemination and communication of project results.
- In the implementation of the project results
- In fostering the application of the results by other entities.

It also sets out a monitoring scheme for the plan

LIFE in Common Land

LIFE IN COMMON LAND (LIFE ICL) é un proxecto demostrativo, cuxo obxectivo xeral é **mellorar o estado de conservación dos hábitats prioritarios** de turbeiras (7110* e 7130*) e queirogais húmidos (4020*), na Zona Especial de Conservación Serra do Xistral.

Unha **xestión sostible** dos hábitats prioritarios baseada no cumprimento dun **conxunto de indicadores**, facilitará un bo **Estado de Conservación** deses hábitats, que redundará o final do proxecto nuns **pagos por resultados** de conservación que, a súa vez, axudarán a manter a xestión sostible do territorio. Todo isto mediante a implementación de **Modelos de Xestión Baseados en Resultados de Conservación**.

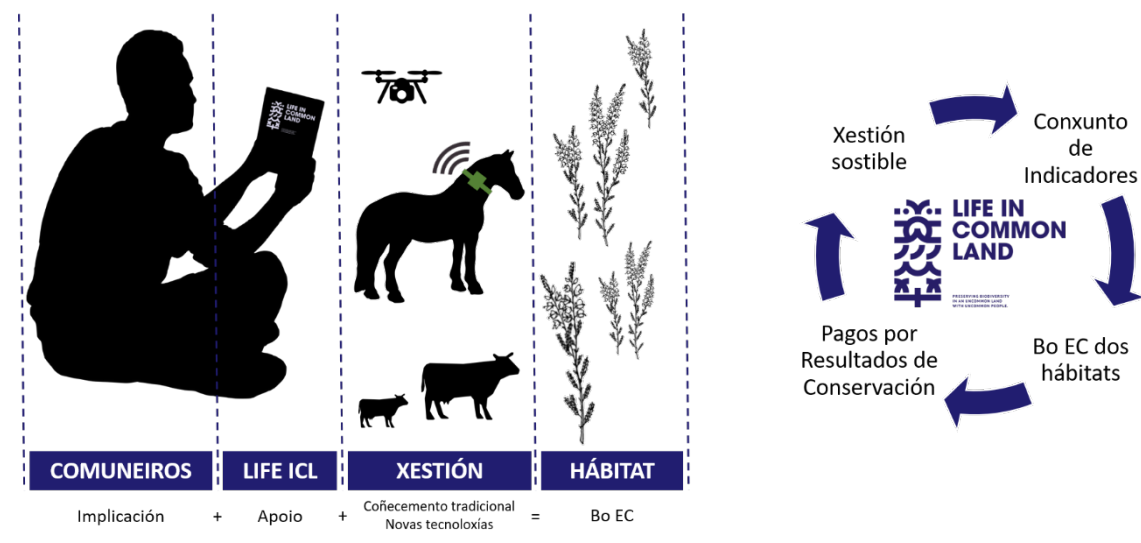


Figura 1. Esquema dos principais elementos do proxecto LIFE IN COMMON LAND

O ámbito de traballo do proxecto **LIFE ICL** comprende os **terreos pertencentes a 11 Montes Veciñais en Man Común (MVMC) incluídos na Zona Especial de Conservación (ZEC) Serra do Xistral**.

Estes territorios están considerados como **Sistemas Agrarios de Alto Valor Natural**, é dicir, presentan unha rica biodiversidade debido á conservación de actividades agrarias tradicionais e de baixa intensidade.

Os protagonistas do proxecto son as Comunidades de Montes Veciñais en Man Común:

- Testelo, Costa do Sol, Real e Xunto da Igrexa (Comunidade de Montes de Montouto, Concello de Abadín)
- Costa de Laxa Moura (CM de San Isidoro do Monte, Concello de Xove)
- Lombo dos Porcos, Lombo do Madeiro e Serra do Xistral (CM de A Balsa, Concello de Muras)
- Cabaleira (CM de Silán, Concello de Muras)
- Tenente e Xistral (CM de Viveiró-lugares, Concello de Muras)
- Pena Luisa, Chao do Curro, Pena da Auga, Pedreizó e Pao do Lamoso (CM de Miñotos, Concello de Ourel)

- Xesto, Campo do Carballido, Porto do Río, Rego da Poltra, Veiga de Lamas, Cadramón e Monte Rubio (CM de Cadramón, Concello do Valadouro)
- Esculca, Barreira Moura, Cabaleiros e Rego do Madeiro (CM de Vilacampa, Concello do Valadouro)
- Xestaca e Grandavella (CM de Santo Tomé de Recaré, Concello do Valadouro)
- Frexulfe (CM de Frexulfe, Concello do Valadouro)
- Buio (CM de Boimente, Concello de Viveiro)

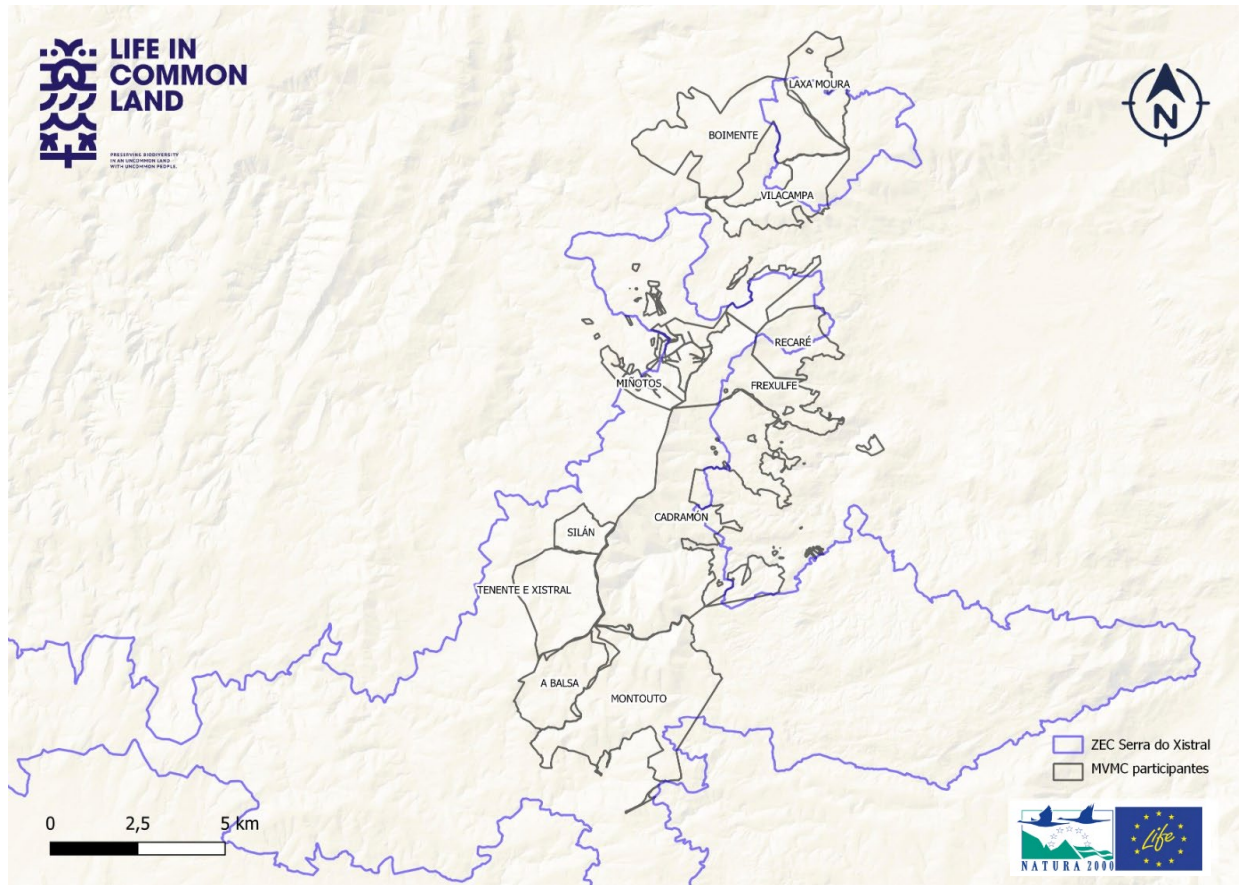


Figura 2. Comunidades de Montes participantes no proxecto LIFE in Common Land

Os 11 MVMC participantes no proxecto, ocupan unha superficie de aproximadamente 10.500ha das que arredor de 7.000 pertencen á ZEC Serra do Xistral.

Desas 7.000ha de Montes Veciñais incluídas na Rede Natura 2000, identifícanse sobre 5.000ha como hábitats prioritarios (Blanco *et al.*, 2019) de turbeiras e queirogais húmidos (4020*, 7110* e 7130*). Esta superficie é sobre a que se aplican os presentes Modelos de Xestión Baseados en Resultados de Conservación.

Principais logros e resultados

Durante o desenvolvemento de LIFE in Common Land realizáronse traballos de diagnóstico, actuacións directas e indirectas sobre o territorio, comunicación e apoio a propietarios, que permitiron conservar e mellorar o estado de conservación dos tres hábitats prioritarios que ocupan máis de 5.000 ha no espazo de traballo da ZEC Serra do Xistral. Dos logros e resultados alcanzados no proxecto **LIFE IN COMMON LAND (LIFE ICL)** pódense destacar os seguintes:

- **11.500 ha** de hábitats cartografados en 44 clases de cobertura diferentes, en las 11 CMVMC participantes de la ZEC Serra do Xistral.
- **5.200 ha** de hábitats prioritarios avaliados cos seguintes resultados: 3.752 ha como “favorable”, 762 ha como “desfavorable-inadecuado” e 687 ha como “desfavorable-malo”.
- **Informe** sobre os cabalos salvaxes e o seu papel na conservación. **28 eguas** monitorizadas con colares GPS.
- **Modelo de Xestión Baseado en Resultados de Conservación** para a ZEC Serra do Xistral e **un Modelo Silvícola** propio para a Conservación de mosaicos de turbeiras e queirogais húmidos atlánticos.
- **10 Proxectos de Ordenación Forestal** redactados segundo o Modelo de Xestión, con **máis de 6.000 ha ordenadas**.
- **Conxunto de Indicadores** para cada hábitat que permite a avaliación sinxela do seu Estado de Conservación.
- **300.000 €** concedidos ás CMVMC mediante a **implementación dun innovador Sistema de Pago por Resultados de Conservación** de Hábitats.
- **35 actuacións** directas de conservación realizadas por 15 empresas, a maioría locais. **400 ha** de hábitats prioritarios mellorados, incluídas **100 ha** de turbeira restauradas mediante eliminación de arborado.
- **1.676 ha** de imaxes adquiridas **con RPAS e 36,14 ha con LIDAR** en 4 campañas de seguimento de las acciones directas de conservación.
- **3.800 persoas** informadas durante el proxecto en **30 eventos**, con **1 exposición itinerante, visitas a colegios**, intercambios con outros proxectos, material promocional. **40.000 visitas** á web, **400.000 impresiones** en redes sociais, **17 vídeos** y **48 publicacións/informes**.

A implicación de las 11 Comunidades de Montes Veciñais en Man Común na xestión e conservación de hábitats prioritarios é un dos aspectos a destacar e poñer en valor do proxecto LIFE in Common Land.

Plan After LIFE in Common Land

Os proxectos LIFE concíbense como o comezo dunha iniciativa que vai máis aló da duración do proxecto en si. No caso de LIFE in Common Land, a duración do mesmo fixouse en 5 anos, desde o ano 2017 ao ano 2022, o comezo dunha longa andaina que non fixo máis que comezar, buscando estender a conservación da natureza e a mellora do medio ambiente.

O Plan After LIFE in Common Land estrutúrase en 3 liñas de acción orientadas a potenciar os resultados deste proxecto nos próximos 5 anos tras a finalización oficial do proxecto.

- **Difusión e comunicación dos resultados de LIFE in Common Land**
- **Aplicación dos resultados de LIFE in Common Land**
- **Impulso do aproveitamento dos resultados de LIFE in Common Land por outros axentes**

Difusión e comunicación dos resultados de LIFE in Common Land

A comunicación foi un aspecto relevante do proxecto LIFE in Common Land, aínda co impacto da COVID19 en fases centrais do proxecto, púidose realizar unha difusión efectiva do proxecto LIFE in Common Land e manter unha comunicación cos axentes implicados.

Durante os próximos 5 anos darase continuidade a estes aspectos, mantendo a comunicación coas Comunidades de Montes Veciñais en man común, as institucións públicas implicadas, outras entidades e propietarios para estender as solucións implementadas.

Entre os aspectos que se buscarán, #de acordo con o plan de comunicación de LIFE in Common Land son:

- **Sensibilización social sobre a importancia da conservación hábitats prioritarios (queirogais húmidos e turbeiras) e en particular da ZEC Serra do Xistral como sistema de alto valor natural**
- **Posta en valor dos Montes Veciñais como modelo de xestión sostible do territorio e o potencial da conservación a partir dos propios propietarios da terra**
- **Potenciación dos modelos de xestión baseados en resultados de conservación**
- **Posta en valor da produción e comercialización de produtos obtidos de forma sostible na ZEC Serra do Xistral**

Actividades a implementar durante a vixencia do presente plan.

Denominación	Entidade	Orzamento estimado
Difusión dos resultados en eventos como congresos, foros, grupos de traballo, seminarios, etc.	DLUGO USC UDC	14.000 €
<i>Eventos de referencia: Congreso Europeo de queirogais, reunións Reserva da Biosfera Terras do Miño, Copa de España Creativa, grupos de traballo Eurosite, etc.</i>		
Emprego da exposición do proxecto LIFE in Common Land en eventos	DLUGO USC UDC	1.500 €
Organización de eventos como xornadas de divulgación, cursos de formación, charlas, seminarios, reunións de grupo de traballo, excursións ou visitas guiadas a accións do proxecto, visitas a centros educativos, outras comunidades de montes veciñais en man común, etc	DLUGO USC UDC	20.000 €
<i>Eventos de referencia: Cuarto ciclo, Coñece a túa provincia, reunións Reserva da Biosfera Terras do Miño, Cursos universitarios (USC, UDC), etc</i>		
Elaboración de artigos ou publicacións vinculadas e outros materiais vinculados con LIFE in Common Land	DLUGO USC UDC	7.500 €
Difusión a través dos medios dos socios, web redes propias e da web do proxecto LIFE in Common Land e as súas redes sociais.	DLUGO USC UDC	6.000 €

A difusión e comunicación dos resultados do proxecto será realizada a través dos recursos propios dos diferentes socios, achegando o persoal propio, custos de viaxes e taxas de inscrición en eventos, así como gastos derivados da produción de novos materiais. Así mesmo, o custo de mantemento da web e a actualización de noticias será realizado a través do coordinador do proxecto nestes 5 anos.

Aplicación dos resultados de LIFE in Common Land

A aplicación dos resultados do proxecto LIFE in Common Land unha vez completouse o mesmo é máis relevante se cabe que a propia comunicación. Trátase de potenciar e estender o impacto das medidas implementadas en LIFE in Common Land.

Neste sentido e tendo en conta as diferentes medidas implementadas en LIFE in Common Land, identificáronse as seguintes actividades a realizar durante o período de 5 anos do plan After LIFE.

Denominación	Entidade	Orzamento estimado
Apoiar ás Comunidades de Montes Veciñais en man común durante a aplicación dos proxectos de ordenación.	DLUGO USC UDC	10.000 €
Implicar a novas Comunidades de Montes Veciñais en man común ao Modelo de Xestión Baseado en Resultados, a través do apoio a estas comunidades para integrar o modelo xerado en LIFE in Common Land nos seus proxectos de ordenación.	DLUGO USC UDC	40.000 €
<ul style="list-style-type: none"> -Apoiar ao MVMC de Montouto na integración do modelo de xestión LIFE in Common Land no seu proxecto de ordenación cando o permita a súa situación. -Estender a súa aplicación en propietarios privados sen ser comunidades de Montes Veciñais en Man Común. 		
Lograr a integración por parte da Xunta de Galicia do Sistema de Pagos por Resultados de Conservación no Plan Estratégico da PAC 2023-2027.	DLUGO USC UDC	1.000 €
Promover e impulsar actuacións de mellora e restauración de hábitats prioritarios na rede Natura 2000 e fóra dela, poñendo en práctica as accións demostrativas de LIFE in Common Land:	DLUGO USC UDC	150.000 €
<ul style="list-style-type: none"> -Pastoreo e o control de vexetación mecanizadas, -Corrección de impactos nos hábitats prioritarios nas vías de comunicación, -Instalación de estruturas de xestión gandeira, ou a corrección topográfica e hidrolóxica, ou cercados de exclusión para a rexeneración de turbeiras altas activas. -Curtas forestais e extracción de especies exóticas sobre os hábitats prioritarios, 		
Realizar un seguimento da execución dos Proxectos de Ordenación dos Montes Veciñais en man común implicadas no proxecto LIFE in Common Land	DLUGO USC UDC	18.000 €
Posta en valor dos produtos locais obtidos de forma sostible mediante modelos de xestión respectuosos e baseados en resultados de conservación.	DLUGO USC UDC	19.000 €

Para poder desenvolver esas actividades, parte do consorcio de LIFE in Common Land logrou obter financiamento dos fondos Next Generation da Unión Europea, a través da convocatoria da Fundación Biodiversidade de grandes proxectos transformadores de índole científico-técnica para a promoción da bioeconomía e a contribución á transición ecolóxica no marco do Plan de Recuperación, Transformación e Resiliencia, impulsado polo Ministerio para a Transición Ecolóxica e o Reto Demográfico. Tanto os socios

Universidade de Santiago de Compostela como a Universidade da Coruña participarán no proxecto logrado: **RURALtXA!, Impulso á bioeconomía rural revalorizando a gandería extensiva de montaña vinculada á conservación da biodiversidade**, que dará continuidade a LIFE in Common Land en máis rexións de España, incluída a Serra do Xistral. Neste caso, a Deputación de Lugo non podía participar desta convocatoria, con todo, como coordinador de LIFE in Common Land tamén participará das accións deste proxecto de bioeconomía, así como terá as súas propias iniciativas en liña coas actividades propostas.

Impulso do aproveitamento dos resultados de LIFE in Common Land por outros axentes

Dado o carácter demostrativo de LIFE in Common Land, un dos obxectivos buscados durante o mesmo foi transmitir activamente as accións demostrativas do proxecto con outras entidades e proxectos, xerar redes e sinerxias para aproveitar outros resultados neste proxecto e que se repliquen ou transfiran os mesmos da mellor maneira posible.

Esta actividade xera un valor engadido na Unión Europea importante, polo que é lóxico darlle continuidade unha vez probouse o éxito de múltiples medidas implementadas en LIFE in Common Land. Así mesmo, expónse aproveitar a rede de expertos e entidades tecida durante este proxecto a través dos grupos de traballo nacionais e internacionais e as actividades de difusión do mesmo.

Replicabilidade e Transferibilidade

Denominación	Entidade	Orzamento estimado
Dar a coñecer o Sistema de Pagos por Resultados de Conservación noutras rexións de Europa para a súa aplicación extensiva	DLUGO USC UDC	3. d000 €
Estender a rede de contactos, expertos e entidades lograda durante o proxecto LIFE in Common Land para un replicabilidade e transferibilidade efectiva, así como posibilitar a integración de resultados doutros proxectos en iniciativas propias de conservación de hábitats prioritarios (queirogais e turbeiras)	DLUGO USC UDC	5.000 €
Estender o modelo desenvolvido de xestión baseado en resultados noutros montes veciñais de man común ou noutro tipo propiedades da Unión Europea	DLUGO USC UDC	Incluído na liña de acción previa
Aplicación activa: Proxecto RURALtXA!		
Replicar ou transferir actuacións de mellora e restauración de hábitats prioritarios na rede Natura 2000 e fóra dela, poñendo en práctica as accións demostrativas de LIFE in Common Land: <i>-Pastoreo e o control de vexetación mecanizadas, -Corrección de impactos nos hábitats prioritarios nas vías de comunicación, -Instalación de estruturas de xestión gandeira, ou a corrección topográfica e hidrolóxica, ou cercados de exclusión para a rexeneración de turberas altas activas. -Curtas forestais e extracción de especies exóticas sobre os hábitats prioritario</i>	DLUGO USC UDC	Incluído na liña de acción previa
Aplicación activa: Proxecto RURALtXA!		
Aplicar a metodoloxía de seguimento de estado de conservación de hábitats prioritarios a través de teledetección e promover o seu uso nos mesmos ou diferentes tipos de hábitats de interese comunitario	USC UDC	40.000 €

Como na liña de acción anterior, coa consecución de financiamento público para dar continuidade a LIFE in Common Land a través do proxecto RURALtXA!, estase en posición moi favorable para obter resultados de replicabilidade e transferibilidade efectiva nos próximos 5 anos, aspecto moi relevante para este plan after LIFE e a liña de acción de replicabilidade e transferibilidade.

Indicadores KPI LIFE in Common Land

A revisión dos indicadores KPI do proxecto LIFE in Common Land é un compromiso para realizar 5 anos tras a finalización do proxecto. Deste xeito pódese analizar os logros obtidos respecto a os previstos inicialmente no proxecto, e revisar o impacto do proxecto a longo prazo.

Por este motivo, este plan recolle a revisión dos indicadores KPI de LIFE in Common Land.

A avaliación dos indicadores realizarase por parte de todos os socios, segundo as súas diferentes responsabilidades no proxecto e a temática de cada indicador.

Realizarase unha avaliación intermedia para comprobar a evolución dos indicadores e unha evolución final, #de acordo con o calendario de seguimento do plan After LIFE. Esta avaliación intermedia coincidirá coa reunión intermedia de seguimento, xerando un documento específico relativo aos resultados alcanzados ata ese momento.

Na reunión final de seguimento realizarase a avaliación final dos indicadores KPI, obtendo os valores que serán incluídos na plataforma en liña de indicadores LIFE KPI, #de acordo con os compromisos adquiridos no proxecto LIFE. A Deputación de Lugo será a encargada de actualizar a plataforma en liña.

Seguimento do Plan After LIFE in Common Land

O Plan After-LIFE in Common Land ten unha duración de 5 anos, que se inicia unha vez finaliza o proxecto (31/12/2022), polo que se completará no ano 2027 (31/12/2027).

Co fin de realizar un seguimento da execución e desenvolvemento do mesmo, expónse a realización de 3 reunións entre os socios do proxecto de modo que se avalíe a continuación das diferentes liñas de acción e os resultados obtidos en cada unha delas.

As reunións poderán ser presenciais ou en liña, dependendo da dispoñibilidade e situación en cada momento. En todo caso manterase unha comunicación fluída durante todo este período.

Cada socio irá recompilando a documentación necesaria para realizar o seguimento das diferentes accións do plan After LIFE in Common Land, como actividades de difusión realizadas, número de persoas alcanzadas, dedicación e gasto realizado, replicabilidade lograda, materiais producidos, seguimento dos KPI que lle correspondan, etc.

As reunións realizaranse cada 20 meses e de cada unha delas xerarase unha acta no que se describan os diferentes resultados alcanzados.

Calendario Plan Ater LIFE in Common Land	
Data de inicio	01/01/2023
Data de finalización	31/12/2027
Reunión primeira	09/2024
Reunión segunda (revisión intermedia KPI)	04/2026
Reunión final (revisión final KPI)	12/2027